

Comme une Nouvelle

LE MAGAZINE D'INFORMATION MUNICIPALE DE THUE ET MUE

NUMÉRO

06

DÉCEMBRE
2019



Saison culturelle

**DÉCOUVREZ
LE PROGRAMME !**

PAGE 8-9

Environnement

COLLECTE DES
DECHETS: NOUVELLE
ORGANISATION

PAGE 5

Cadre de vie

TRAIN: NOUVEAUX
HORAIRES

PAGE 6

Développement économique

ANIMATION COMMERCIALE
POUR NOËL

PAGE 11

Sommaire

**Page 3**

ÉDITO DU MAIRE

Page 4

ÇA BOUGE À THUE ET MUE

Page 5

ENVIRONNEMENT

Page 6

CADRE DE VIE

Page 7

ÉDUCATION

Page 8 - 9

CULTURE

Page 10

ACTION SOCIALE

Page 11

DÉVELOPPEMENT ÉCONOMIQUE

Page 12 - 13LE 75^e EN PHOTOS**Page 14 - 18**LA VIE DES COMMUNES
DÉLÉGUÉES**Page 19-22**

LE MOTS DES ASSOCIATIONS

Page 23

INFOS PRATIQUES

-
- DIRECTEUR DE LA PUBLICATION :
MICHEL LAFONT
 - COMITÉ DE RELECTURE :
MURIEL GAGER, LALIA LESAGE,
LAURENCE TROLET, CYRIL AUBERT-
GEOFFROY
 - CRÉDITS PHOTOS : THUE ET MUE,
PHILIPPE DALMONT, HERVÉ CHARLOT,
CAUDIE MORIN
 - RÉDACTION : THUE ET MUE
 - CRÉATION ET MISE EN PAGE :
NOUVEAU REGARD - 02 31 47 00 47
 - IMPRESSION : IMB
 - TIRAGE : 3 000 EXEMPLAIRES
 - ISSN : 2558-1384 (IMPRIMÉ)
 - ISSN : 2558-5649 (EN LIGNE)

Agenda



VEN 6 décembre	15h - 17h · Atelier Tricot thé. Médiathèque Bretteville-l'Orgueilleuse.
SAM 7 décembre	Téléthon.
SAM 7 décembre	Concert chorale Le Rigaudon. Église Putot-en-Bessin.
DIM 8 décembre	18h · Concert Roch Voisine. ASC. Le Studio Bretteville-l'Orgueilleuse.
VEN 13 décembre	Marché de Noël. Les Galopins de Bretteville. Le Studio Bretteville-l'Orgueilleuse.
SAM 14 décembre	14h30 · Théâtre. Les Gais Lurons. Salle des fêtes Cheux.
MER 18 décembre	17h -18h30 · Contes de Noël. Bibliothèque Putot-en-Bessin.
MER 18 décembre	19h · Conseil municipal. Le Studio Bretteville-l'Orgueilleuse.
VEN 20 décembre	15h - 17h · Atelier Tricot thé. Médiathèque Bretteville-l'Orgueilleuse.
DIM 22 décembre	15h et 17h · Cinéma. ASC. Le Studio Bretteville-l'Orgueilleuse.
DIM 5 janvier	Randonnée suivie d'un repas. AGLBO. Place des Canadiens Bretteville-l'Orgueilleuse.
DIM 12 janvier	15h et 17h · Cinéma. ASC. Le Studio Bretteville-l'Orgueilleuse.
MER 15 janvier	13h · Concours de tarot. Amicale des aînés Cheux/St-Manvieu. Salle des fêtes Cheux.
SAM 25 janvier	Collecte de sang. Amicale des donateurs de sang. Gymnase. Bretteville-l'Orgueilleuse.
DIM 26 janvier	Mini concert Jazz in the pocket. Salle des fêtes. Cheux.
SAM 1 & DIM 2 février	Exposition Brett 'art. ASC. Le Studio. Bretteville-l'Orgueilleuse.
DIM 2 février	Loto. Comité de jumelage avec Maureillas Las Illas. Gymnase Bretteville-l'Orgueilleuse.
SAM 8 février	Belote. Comité des fêtes. Espace de vie. Bretteville-l'Orgueilleuse.
DIM 9 février	Loto des enfants. Les Galopins de Bretteville. Le Studio. Bretteville-l'Orgueilleuse.
MER 12 février	19h · Conseil municipal. Le Studio. Bretteville-l'Orgueilleuse.
DIM 16 février	15h et 17h · Cinéma. ASC. Le Studio Bretteville-l'Orgueilleuse.
DIM 23 février	Convention du disque. ASC. Le Studio Bretteville-l'Orgueilleuse.

LE MOT DU MAIRE

Cultivons notre envie de bouger !



Juin 2019 a été un temps fort pour la Normandie qui a honoré comme il se doit la mémoire de ses libérateurs. Je veux vous exprimer ici toute l'émotion que m'ont procurée les cérémonies et évènements qui ont été organisés avec les anciens combattants, les écoles, les associations, les élus et la commune de Saint-Manvieu-Norrey. Nous avons célébré dignement ce 75ème anniversaire.

Je suis également très heureux du programme culturel dynamique qui vous a été concocté pour les mois à venir. Les artistes des Ateliers intermédiaires ont été sensibles à notre projet d'utiliser le patrimoine comme cadre des animations culturelles.

Le projet Thumulte présenté le 31 août 2019 au forum de la vie associative et municipale auquel vous étiez nombreux vous a donné 6 rendez-vous jusqu'en septembre 2020.

Le premier a eu lieu dans l'église de Cheux avec une performance très originale de danse verticale qui nous a fait voir ce magnifique édifice roman tout à fait autrement.

Le prochain évènement invite les jeunes à construire avec les artistes une performance sportive qui sera présentée en janvier 2020.

Je n'oublie pas le programme des Passerelles Exquises organisé par le Syndicat Education Enfance Jeunesse et le théâtre du Champ Exquis, spécialisé dans la scène pour jeune public.

Il y a un an, nous réunissions les usagers de la gare de Bretteville-Norrey et d'Audrieu au Studio pour dialoguer avec la Région, en charge du transport ferroviaire et la SNCF suite à des modifications d'horaires et des suppressions d'arrêts.

Les nouveaux horaires du TER qui seront mis en place à compter du 20 décembre 2019 prouvent que nous avons été entendus. Il faut moins de 10 minutes pour se rendre à la gare de Caen. Je vous invite à tester ce mode de transport éco-compatible qui se combine parfaitement avec la navette électrique gratuite qui fait le tour du centre-ville de Caen mais aussi avec le tramway et les bus du réseau Twisto.

L'année 2019 touche à sa fin, l'occasion de m'associer aux élus et aux agents de la commune pour vous souhaiter de très bonnes fêtes de fin d'année.

Michel Lafont

 **Infos flash**
ÉLECTIONS MUNICIPALES

Les électeurs sont convoqués le dimanche 15 mars 2020 en vue de procéder au renouvellement des conseils municipaux.

Le second tour de scrutin aura lieu le cas échéant le dimanche 22 mars 2020. ■

DATE LIMITE D'INSCRIPTION LISTE ÉLECTORALE

La date limite d'inscription sur les listes électorales (sauf cas particuliers) est fixée au vendredi 7 février 2020 (sixième vendredi précédant le scrutin). ■

PROJET DE TERRITOIRE

Les années 2017 et 2018 ont été consacrées à structurer et organiser la commune nouvelle sur le plan politique, administratif et technique ainsi qu'à poursuivre les projets des mandats des élus des communes fondatrices.

Mi 2018, il est apparu nécessaire de doter la commune nouvelle d'un projet commun et ambitieux à l'échelle de ce nouveau territoire administratif. Ce document appelé Projet de territoire a été adopté par le conseil municipal en juin. ■

Il est consultable sur :
<http://thueetmue.fr/le-projet-de-territoire>



Ça Bouge à Thue et Mue

ÉCLATS DE RUE



Thue et Mue était, cette année partenaire d'Éclats de rue, festival des arts de la rue de Caen, et a accueilli la compagnie SISI NonNon à l'occasion de la fête de Bretteville-l'Orgueilleuse. Plus de 300 spectateurs sont venus apprécier le spectacle « l'herbe est plus rose ici ». 🚩



EN BREF

Le forum de la vie associative et municipale du samedi 31 août a rencontré un vif succès et le stand de la commune a été très apprécié. La présence de la commune sera renouvelée l'an prochain. 🚩

LE SALON DU LIVRE DE CHEUX



Le salon du livre de Cheux s'est déroulé le dimanche 17 novembre. Il a accueilli 40 écrivains. A cette occasion le prix Reine Mathilde a été décerné à Catherine Boissel pour son livre La chanson de Julien. 🚩

CONCOURS PHOTO

Pour son 1^{er} concours photo, « Une saison, un regard », la commission communication de Thue et Mue a retenu le thème du printemps.

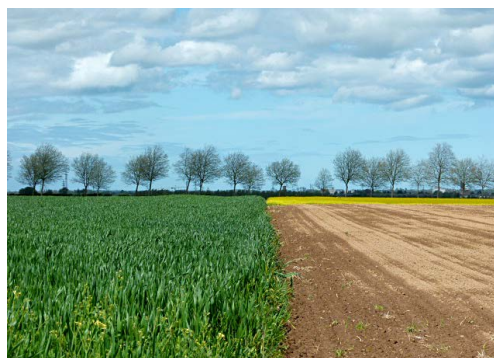
Ce concours est un bel exemple de projet collectif qui s'inscrit parfaitement dans l'esprit de Thue et Mue. Nous remercions l'ensemble des participants pour le regard qu'ils ont bien voulu porter sur la commune nouvelle de Thue et Mue. 🚩



1^{er} prix : Philippe Dalmont « Champ de lin à Bretteville-l'Orgueilleuse ». Il a été récompensé d'une tablette numérique.



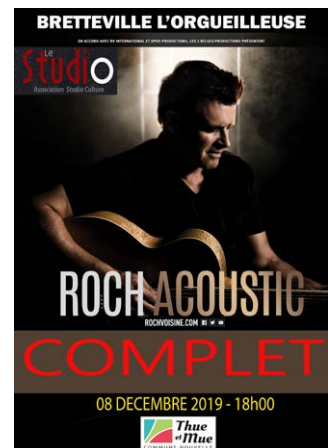
2^e prix : Hervé Charlot « Petit pont entouré de verdure à Brouay » il a reçu une caméra sport.



3^e prix : Claudie Morin « Paysage agricole à Cheux » elle a gagné une mini-imprimante portable.

Roch Voisine au Studio

Le chanteur Québécois qui a sorti une trentaine d'albums en plus de 25 ans de carrière fera étape au Studio à Bretteville-l'Orgueilleuse le dimanche 8 décembre. Le concert affiche complet depuis le mois d'août. 🚩



DE LA LAYETTE POUR LES PRÉMATURÉS

Depuis le printemps des ateliers tricot-thé se sont déroulés à la médiathèque de Bretteville-l'Orgueilleuse permettant la réalisation de layette pour l'association SOS Prema. 🚩



Plus d'information sur les ateliers : 02 31 80 47 07
brettevillelorg-mediathèque@
thueetmue.fr



DÉCHETS MÉNAGERS

La Communauté urbaine de Caen la mer assurera la gestion au 1^{er} janvier 2020

A compter du 1^{er} janvier 2020, la Communauté urbaine de Caen la mer assurera la collecte des déchets sur Thue et Mue selon les modalités de collecte actuellement en vigueur.



Elle succédera ainsi au SIDOM de Creully (Syndicat Intercommunal Des Ordures Ménagères) qui sera dissout le 31 décembre 2019.

Le traitement des déchets jusqu'alors géré par le SEROC (Syndicat mixte de traitement et de Valorisation des déchets ménagers de la Région Ouest Calvados) sera réalisé désormais par le SYVEDAC (Syndicat pour la Valorisation et l'Élimination des Déchets de l'Agglomération Caennaise).

Les jours de collecte des ordures ménagères et du tri sélectif ainsi que les consignes de tri restent inchangés.

Attention, lorsqu'une semaine contient un jour férié, les collectes sont décalées au jour suivant à compter du jour férié et par glissement jusqu'à la fin de la semaine.

Exemple :

Brouay, Le-Mesnil-Patry et Sainte-Croix-Grand-Tonne seront collectés normalement le mardi 31 décembre 2019. Bretteville l'Orgueilleuse sera collecté le jeudi 2 janvier 2020 au lieu du mercredi. Cheux et Putot-en-Bessin, normalement collectés le vendredi le seront le samedi 4 janvier 2020.

L'ACCÈS AUX DÉCHÈTERIES DE CAEN LA MER

A compter du 1^{er} janvier 2020, sept déchèteries (Bretteville-l'Orgueilleuse, Bretteville-sur-Odon, Colombelles, Fleury-sur-Orne, Hermanville-sur-mer, Mouen et Ouistreham) seront à votre disposition sur le territoire de la Communauté urbaine de Caen la mer.

Elles seront accessibles gratuitement aux habitants de la Communauté urbaine sur présentation d'un justificatif de domicile et d'une pièce d'identité.

L'accès aux deux déchèteries de Fontenay-le-Pesnel et de Creully

sera maintenu en 2020 via la carte d'accès du SEROC.

Toutes les conditions d'accès sont disponibles sur le site internet de Caen la mer rubrique « collecte des déchets » (www.caenlamer.fr). ■

COLLECTE DES ENCOMBRANTS SUR APPEL

Pour les personnes âgées de 75 ans et plus, et pour les personnes en situation de handicap, il existe un service gratuit de collecte à domicile des encombrants sur rendez-vous. Pour en bénéficier, vous pouvez contacter le service des déchets ménagers (cf en bas de page). ■



Compostage

Si vous habitez en résidence individuelle, Caen la mer met à votre disposition un composteur. Vous pouvez vous inscrire en ligne via le formulaire accessible sur le site internet www.caenlamer.fr ou contacter le service des déchets ménagers.

La fourniture du composteur est gratuite, dans la limite d'un composteur par foyer.

+ d'informations sur la collecte des **DÉCHETS MÉNAGERS**

02 31 304 304

contactdechetsmenagers@caenlamer.fr

Cadre de vie



FRANÇOIS TOUYON ADJOINT EN CHARGE
DE L'ENVIRONNEMENT

POURSUITE DE LA LUTTE CONTRE LES FRELONS ASIATIQUES

Jean-Louis Danois et Jean-Yves Binet ont invité des membres du S.E.L. de Thue et Mue à participer à un atelier de réalisation des pièges Jabeproduct[®] qui ont été reçus au cours de l'été.



Cette initiative fait suite à la soirée conférence animé par Denis Jaffré, le concepteur de ces pièges spécifiques. Au printemps 2020, la commune souhaite couvrir son territoire de ces pièges en les mettant à disposition des particuliers et des apiculteurs.

Nous organiserons un maillage du territoire en disposant de manière rationnelle 50 pièges. Vous souhaitez participer activement à cette lutte, contactez votre mairie.

La commune fournira le matériel nécessaire avec la notice de montage aux personnes qui le souhaiteront. Merci d'avance pour votre engagement. 📌

Plus d'informations : www.jabeproducte.fr

GARE TER: UN NOMBRE D'ARRÊTS QUI VA DOUBLER

Il existe deux gares sur le territoire de Caen la Mer. L'une à Caen, la seconde à Thue et Mue (Gare de Bretteville/Norrey).



Le train permet aux habitants de notre commune de relier Caen en 9 minutes et ainsi de rejoindre aisément les différents quartiers de Caen via le réseau Twisto (bus et tram).

Prendre le train, en plus d'être un acte écologique, peut faciliter la vie des habitants devant rejoindre Caen en leur évitant notamment les bouchons et les difficultés de stationnement.

Une des conditions du développement de l'utilisation de la gare de Bretteville/Norrey consiste en l'amélioration du cadencement.

La région, en charge du transport ferroviaire et la SNCF exploitant de ce réseau ont travaillé à une nouvelle offre et proposent à partir de décembre 2019 des horaires plus adaptés à la vie des habitants de Thue et Mue:

- des arrêts mieux répartis le matin et le soir, et un arrêt de plus vers Caen en semaine,
- des arrêts 3 fois plus nombreux le week-end.
- plus de correspondances possibles avec les trains Paris/ Caen. 📌

Le Saviez-vous ?

2 ABONNEMENTS, 1 SEULE CARTE

Avec la carte Atoumod, chargée d'un abonnement Twisto et d'un abonnement TER vous pouvez vous déplacer sur les réseaux TER, Bus Verts et Twisto dans le Calvados.

Plus d'informations :

www.ter.sncf.com/normandie/horaires/reseau/nouveau-reseau-2020

POINT SUR LA RENTRÉE

La rentrée scolaire 2019 / 2020 à Thue et Mue s'est bien déroulée.

Quelques points pour 2019/2020 :

- L'arrivée d'un nouvel agent permet de mieux utiliser le bâtiment enfance jeunesse sur la pause du midi.
- Les CP de Bretteville-l'Orgueilleuse utilisent le self depuis le 1^{er} jour de la rentrée.
- 2 îlots de tables vont être aménagés sous le préau de l'école de Cheux pour les activités du midi.
- Le SEEJ souhaite poursuivre la sensibilisation contre le gaspillage alimentaire et en faveur du tri des déchets.

Quelques investissements réalisés :

Bretteville-l'Orgueilleuse maternelle :

- Prolongement de la dalle en béton du chalet pour remplacer la terre



- Peinture sur un mur côté dortoir
- Pose de rideaux
- Achat de mobilier (table, 2 meubles à cases).

Bretteville-l'Orgueilleuse élémentaire :

- Réfection de sols dans 3 classes



- Fourniture de 6 tablettes numériques, d'une imprimante et d'un vidéoprojecteur
- Fourniture d'un tableau mobile.

Cheux :

- Changement du sol de réception d'un jeu de cour



- Remplacement de toutes les poubelles de la cour
- Allée et espaces pique-nique bétonnés. ▣

UNE FIN D'ANNÉE PLEINE DE PROJETS À L'ALJ



Après un été bien rempli sur les accueils de loisirs et espaces Jeunes, l'année se poursuit sous le signe des projets.

Tout au long de cette année, les équipes ont décidé de travailler autour de la dimension d'inter secteur, permettant aux enfants des différents accueils et espaces, de vivre des animations et des projets ensemble de manière régulière.

Le Festival Culturel du Tout Petit se prépare également... sous la thématique

de la Magie, salariés et membres du comité technique travaillent à l'organisation de cette 13^{ème} édition qui s'annonce très familiale !

Enfin, un événement à destination des adhérents de l'ALJ sera organisé le Samedi 14 Décembre au Studio afin de célébrer joyeusement la fin d'année ! ▣

Plus d'informations sur notre site : www.aljentrethueetmue.com



JEAN-JACQUES FABRE ADJOINT AU MAIRE EN CHARGE DE L'EDUCATION

Le saviez-vous

Les écoles de Thue et Mue n'avaient pas de nom. C'est désormais chose faite ! La maternelle de Bretteville-l'Orgueilleuse devient École des lilas, l'élémentaire devient l'École des coquelicots et l'École de Cheux devient l'École de la Mue.

Zoom sur

EFFECTIFS DES ÉCOLES DE THUE ET MUE :

BRETTEVILLE-L'ORGUEILLEUSE

Maternelle : 182 élèves

Élémentaire : 294 élèves

CHEUX

Maternelle : 58 élèves

Élémentaire : 105 élèves

Pour rappel

La compétence Education Enfance /Jeunesse est portée par le SEEJ (Syndicat Education Enfance Jeunesse) qui regroupe les communes de Thue et Mue, Saint-Manuviel-Norrey, Cairon, Rosel, et Le-Fresne-Camilly.

Plus d'information : www.seej.fr

ALLONS-Y ENSEMBLE

Gros succès lors des présentations à Thue et Mue des programmations du théâtre et de la Comédie de Caen.

De nombreux habitants se sont positionnés sur les spectacles retenus dans le cadre du partenariat «Allons-y ensemble» qui permet aux habitants de Thue et Mue de bénéficier d'un tarif de groupe préférentiel. ■

Profitez des quelques places encore disponibles :

Théâtre de Caen

- Les mille et une nuit :
jeudi 13 février 2020
- Le ballet de la nuit :
jeudi 30 avril 2020

Comédie de Caen

- Le royaume des animaux :
vendredi 31 janvier 2020
- Love is in the hair
lundi 9 mars 2020
- La reine de la piste :
vendredi 24 Avril 2020

☎ **Renseignements et réservations :**
07 50 81 88 49

Bon à savoir**Les animations à venir dans les bibliothèques**

MER 18 DÉCEMBRE : 17H-18H30 -
Contes et gouter de Noël
BIBLIOTHÈQUE DE PUTOT EN BESSIN

VEN 20 DÉCEMBRE : 15H-17H -
Atelier tricot-thé.
MÉDIATHÈQUE DE BRETTEVILLE-L'ORGUEILLEUSE

PASSERELLES EXQUISES

Un partenariat « Passerelles exquises » a vu le jour entre le Théâtre du Champ Exquis et le Syndicat Éducation Enfance Jeunesse (SEEJ).



Il a pour objectif de créer du lien artistique et culturel sur le territoire du SEEJ (Cairon, Le Fresne-Camilly, Rosel, Saint-Manvieu-Norrey, Thue et Mue) mais aussi avec le territoire de Blainville-sur-Orne, à l'échelle de la Communauté urbaine Caen la mer.



Le projet financé par les fonds européens et le SEEJ propose une programmation riche et variée à destination de tous les publics : Stage de réalisation d'une fiction radiophonique, stage de réalisation d'un film, concert imagé, théâtre

documentaire, théâtre d'objets, lecture en musique, participation de familles à l'aventure des «Scènes Appartagées».

La programmation de spectacles se fait sur le territoire du SEEJ et au théâtre du champ exquis à Blainville-sur-Orne pour certains événements. ■



CATHERINE LECHEVALLIER
PRESIDENTE DU SIVOM
ÉDUCATION ENFANCE
JEUNESSE

Plus d'informations : www.seej.fr

Culture

THUMULTE

Le territoire de Thue et Mue est riche de son histoire et de son patrimoine. Des édifices surprenants se cachent dans les différentes communes. Thumulte vise à les investir en y proposant des formes artistiques étonnantes et en y associant les habitants.

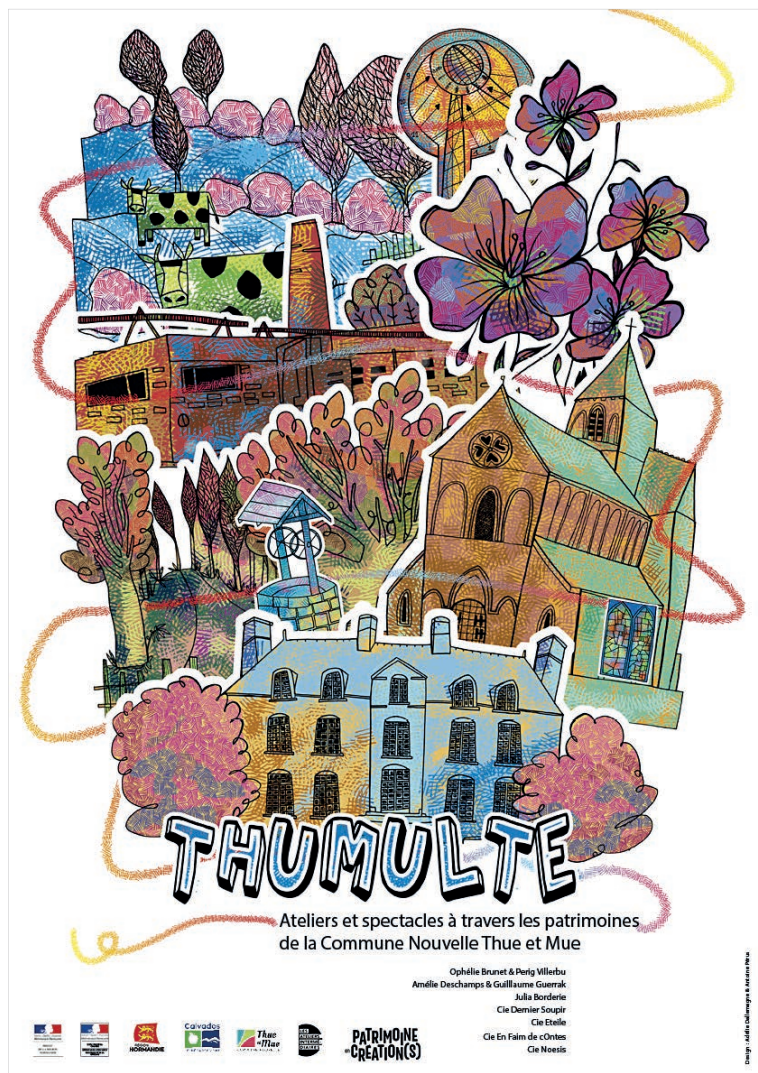
Ateliers, performances, spectacles, les événements sont gratuits, nombreux et variés et il y en a pour tous les goûts et tous les âges : Danse, musique, contes, activités manuelles, sport ou botanique. Soyez curieux !

Ces ateliers sont proposés par des artistes caennais ou des alentours*. L'Association *Les Ateliers Intermédiaires* coordonne ce projet avec la commune de Thue et Mue. Thumulte reçoit le soutien la DRAC Normandie, de la Région Normandie, du Département du Calvados et de la DRDJSCS Normandie. ■

* Adhésion nécessaire à l'inscription 5€.

Plus d'informations :

www.ateliersintermediaires.org/thumulte
ou www.thueetmue.fr

ASSOCIATION
STUDIO CULTURE

Les Fatals Picards sont de retour avec "Espèces Menacées", un neuvième album et une tournée durant laquelle ils comptent bien défendre haut et fort cette trilogie qui leur va comme un gant : le rock, l'humour, et la chanson française.



Un rendez-vous à ne pas manquer : Fatals Picards au Studio de Bretteville l'Orgueilleuse 10 avril 2020 – 20h30 – placement libre et Debout.

Réservations au Studio 25 € (pas de frais de location) à partir du 14 décembre 2019 et déjà disponible chez : City live – Cora – Cultura – Centre Leclerc et sur internet : Ticketmaster. ■

À venir

- La restitution de l'atelier Art & Sport aura lieu le 12 janvier 2020 au Studio.
- La journée Nature et Patrimoine au château de Brouay se déroulera le samedi 25 avril 2020.
- Les ateliers « Danse et musique » débiteront le 30 mai 2020 à la salle des fêtes de Putot-en-Bessin et auront lieu tous les samedis après-midi suivants jusqu'à début juillet 2020.
- À l'occasion des Journées du Patrimoine en septembre 2020, une performance se déroulera autour de l'usine de lin de Sainte-Croix-Grand-Tonne.

📞 **Contacts :** thumulte.contact@gmail.com
09 51 85 05 75 - 06 98 17 01 75

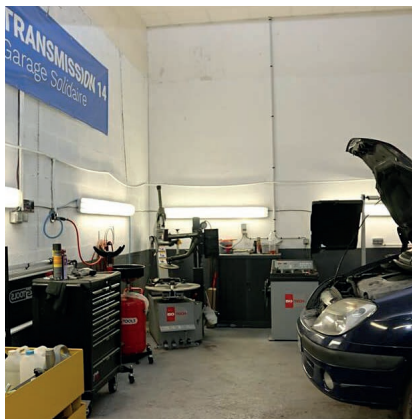
Action sociale



AGNÈS SOLT, ADJOINTE
EN CHARGE DE L'ACTION SOCIALE,
VICE-PRÉSIDENTE DU CCAS

UN GARAGE SOLIDAIRE POUR LES PLUS PRÉCAIRES

Le garage solidaire est un garage automobile classique appliquant des tarifs adaptés aux personnes rencontrant des difficultés financières pour faciliter leur insertion sociale et professionnelle. ▀



Aux personnes bénéficiant des minima sociaux, étudiants, salariés et retraités précaires...

-> Comment en bénéficier ?

En contactant le CCAS qui accompagnera la personne dans sa demande (02 31 36 11 12).

-> Où se trouve le garage solidaire ?

Garage solidaire transmission 14
Impasse Ambroise Paré
14200 Hérouville-Saint-Clair

TÉLÉASSISTANCE



Le Département du Calvados propose un service d'écoute et d'assistance permettant de rester autonome chez vous, en toute sécurité. Il est ouvert à tous les Calvadosiens vivant à domicile ou en résidence autonomie.

Porté autour du cou ou du poignet un déclencheur permet d'être relié 24 h/24, 7j/7 à une centrale d'écoute.

Un accident, une chute, un malaise, une angoisse... Appuyez sur votre déclencheur pour obtenir de l'aide. Ce dispositif vous permet de communiquer sans utiliser votre

téléphone. Votre interlocuteur fait le point sur la situation et identifie les personnes ou services à contacter.

Ce dispositif est proposé par le Département du Calvados auprès de Vitaris au prix négocié de 8,34 € par mois et inclut : boîtier, émetteur, 1 ou 2 déclencheur(s) d'alerte. ▀

En savoir plus : www.calvados.fr/teleassistance-calvados

ATELIERS DU BIEN VIEILLIR

Les ateliers du bien vieillir mis en place par le CCAS (yoga du rire, réflexologie palmaire, relaxation ludique), cofinancés par la conférence des financeurs du Département ont rencontré un vif succès auprès des seniors. 15 nouveaux ateliers sont donc proposés à compter du mois de mars 2020.

Tarif : 30 € les 15 séances (habitants de Thue et Mue), 46 €. (hors-Thue et Mue). ▀



Contact : 06 70 45 93 31 ou maria.ilena.gomes@gmail.com

Développement économique

UNE NOUVELLE ACTIVITÉ AU MESNIL-PATRY

Gilles Martragny, éleveur, a décidé d'établir une pension canine au Mesnil-Patry.



Une activité d'éleveur

Avant tout Gilles Martragny élève des chiens de chasse depuis 25 ans. Son élevage compte 5 à 6 femelles pointers et setters anglais: « des animaux haut de gamme afin de toujours améliorer la race et d'avoir des animaux équilibrés ». Gilles Martragny est un passionné. Il emmène ses chiennes jusqu'en Italie, pays le plus gros éleveur de chiens de chasse en Europe, afin de trouver l'animal parfait pour la reproduction.

Une pension canine

Sur son terrain d'un peu plus d'un hectare, en pleine campagne, il souhaite lutter à sa façon contre les abandons de chiens, en proposant d'accueillir en pension complète des chiens pour une ou plusieurs nuits. Les animaux sont accueillis dans un box isolé de 11 m². Lors des grands froids, les boxes peuvent être chauffés.

Cinq chalets clôturés, avec un espace extérieur de près de 30 m² permettent

également d'accueillir les animaux ayant besoin de plus d'espace.

Chacune des possibilités d'accueil offre un espace jour (possibilité de sortir vers l'extérieur) et un espace nuit (fermé pour la nuit). Les locaux sont nettoyés tous les jours et désinfectés une à deux fois par semaine.

Un espace permet aux animaux d'être laissés en liberté durant la journée.

L'EARL, la Sauvignère emploie un salarié présente tous les après-midi, et accueille une stagiaire en alternance qui prépare un bac pro conduite et gestion d'entreprise du secteur canin et félin. ▣

20

il s'agit du nombre de chiens que peut accueillir la pension « La Sauvignère »



MYRIAM LETELLIER ADJOINTE AU MAIRE, EN CHARGE DU DÉVELOPPEMENT ÉCONOMIQUE ET DU COMMERCE

Le saviez-vous ?

Caen la mer et Normandie Développement organise, en lien avec les communes, des matinées entreprises des Zones d'Activités.

Cette opération s'est déroulée cette année le 14 novembre 2019 à Thue et Mue, au sein de l'entreprise CMEG à Brettewille-l'Orgueilleuse avec pour objectifs de :

- Rassembler les entreprises implantées sur les zones d'activités économiques de Caen la mer
- Apporter des réponses et solutions aux besoins et problématiques de développement des entreprises
- Partager une matinée conviviale entre entrepreneurs, développeurs économiques et élus.

En bref

ANIMATION COMMERCIALE



Pour la 3^e année consécutive, une quinzaine commerciale est organisée à Thue et Mue. Elle se déroulera du 9 au 20 décembre

2019. Des bons de participations seront à déposer dans une urne chez les commerçants participants. A gagner: Différents lots et des bons d'achats à dépenser chez ces commerçants.

Retour en images



Roger Alexandre au côté de jeunes de l'association Westlake Brothers Souvenir déposent une gerbe au monument du Mesnil-Patry



Le régiment Canadien toujours présent au Mesnil-Patry



L'actuel et le précédent président des anciens combattants de Saint-Manvieu Norrey/Cheux, M. Bénamou, président de DDay academy au côté de M. Gizolme qui ne manquait pas de participer à toutes les cérémonies.



Le départ de la cérémonie des élèves de Cheux en véhicule militaire de la DDay academy.



Cérémonie au cimetière militaire de Cheux/Saint-Manvieu-Norrey



Lorsque la remise de la médaille de Thue et Mue, éditée pour le 75^e, émeut un vétéran.



Les porte-drapeaux ont été cette année encore très sollicités. Merci à eux pour leur présence.

Retour en images



Cérémonies du 7 juin:
Le maire délégué de Bretteville l'Orgueilleuse, Jean-Pierre Balas, remet le droit de cité au commandant du Royal Regina Rifles.



Les élèves de Bretteville-l'Orgueilleuse, Cheux et Saint-Manvieu-Norrey ont participé aux cérémonies.



Reconstitution d'un camp militaire à Bretteville-l'Orgueilleuse.



Dépôt de gerbe à Sainte-Croix-Grand-Tonne.



A la Stèle intercommunale, remerciements du maire délégué de Putot-en-Bessin, Guy Charpentier.



Alain Delarue, président des anciens combattants de Bretteville-l'Orgueilleuse.



Le défilé de véhicules militaires et civils d'époque organisé par l'association Up the Johns a rencontré un vif succès.

Vie des communes

Putot-en-Bessin

VOIE DU PASSAGE À NIVEAU 70

Le département finance les travaux avant de rétrocéder cette voirie à la commune de Thue et Mue.

Cette voie (auparavant réalisée en bicouche) qui relie Putot-en-Bessin à Brouay dessert le passage à niveau PN 70 ainsi que les champs exploités par les agriculteurs. Dans le cadre de la rétrocession de cette voirie, la commune a négocié avec le département les travaux à réaliser.

Ainsi, il est désormais possible d'aller à vélo de Brouay à Bretteville-l'Orgueilleuse via une voie sécurisée. Nous espérons que les habitants profiteront pleinement de cette nouvelle voie douce à partager avec de rares véhicules. 🚲



Avant

Après

Agenda

SAM 7 décembre	Concert chorale « Le Rigaudon ». Eglise.	
DIM 26 janvier	16h · Vœux. Salle des fêtes.	

En bref

• Une procédure de reprise de tombes a débuté au cimetière. Pour toute information concernant les panneaux posés sur certaines tombes, prendre contact avec la mairie annexe.



• Un panneau d'information à messages variables est consultable par les piétons sur le parking de la mairie.

Le saviez-vous ?

Un défibrillateur est désormais installé à l'entrée de la mairie.



Sainte-Croix-Grand-Tonne

En bref

- La mairie est désormais ouverte au public tous les mardis de 16h à 19h.
- Un panneau à messages variables permet aux habitants d'être informés quotidiennement sur les différents événements qui se déroulent à Thue et Mue.
- Un défibrillateur a été installé à la salle des fêtes. 🚲

Agenda

DIM 15 décembre	Animation de Noël. Sainte Croix Animation. Salle des fêtes.	
DIM 12 janvier	16h · Vœux. Salle des fêtes.	



Un nouvel arrêt Bus verts ligne 30 dessert Sainte-Croix-Grand-Tonne au lieu-dit « Hôtel Fortuné ». 🚲

Vie des communes

Le Mesnil-Patry

LE MESNIL-PATRY PLUS FORT QUE LA SILICON VALLEY

Le centre de notre commune devient un véritable concentré de technologie.

Après l'éclairage LED du terrain de pétanque pilotable à distance, la machine à pain autonome (non, non aucun conseiller ne se trouve à l'intérieur) voici l'arrivée d'un défibrillateur et d'un panneau à message variable.



Le défibrillateur est à destination, bien sûr, des usagers des bâtiments publics mais surtout de tous les habitants confrontés à un accident cardiaque dans leur entourage. Positionné à côté de la machine à pain je vous invite à bien le repérer pour être le plus rapide possible dans une situation d'urgence.

L'utilisation de ce défibrillateur peut vous faire peur. Il ne faut pas ! Même les plus jeunes d'entre nous sont en mesure de l'utiliser. Cependant, pour vous rassurer nous allons organiser prochainement une information de 2h sur son maniement.

Le panneau à message variable mis en place cet été a pour but de vous informer en temps réel de tous les événements qui se déroulent sur le territoire de Thue et Mue. Il n'a pas vocation à être lu par les automobilistes mais par les piétons qui, par exemple, viennent chercher leur pain.

C'est un outil complémentaire qui vient renforcer le site internet, l'application Citykomi et le bulletin communal que vous tenez entre vos mains, pour satisfaire toujours plus votre besoin d'information.



La rénovation de l'ancienne mairie est terminée et le logement est désormais loué. Nous accueillons donc une nouvelle famille qui nous vient d'une des communes déléguées de Thue et Mue.

Contrat rempli pour ce projet. La rénovation de qualité permet de garder sur le territoire une famille de 4 personnes qui à terme entend bien se fixer définitivement sur Thue et Mue. ■

Une nouvelle boîte aux lettres pour la commune se trouve à côté du cidex de l'église.

Agenda

SAM 7 décembre	Arbre de Noël	
VEN 24 janvier	19h - Vœux. Salle des fêtes	
SAM 8 février	12h - Repas des anciens	

Brouay

POURSUITE DES TRAVAUX DE PLUVIAL

Le bassin de rétention situé en amont du pont Saint-Laurent à Brouay, dont le mur de retenue des eaux pouvait représenter un réel danger à moyen terme. ■

Avant



Après



Agenda

SAM 11 janvier	11h - Vœux. Salle des fêtes	
-------------------	-----------------------------	--

Vie des communes

Bretteville-l'Orgueilleuse

1% ARTISTIQUE

Il s'agit d'une procédure spécifique de commande d'œuvres d'art imposée aux collectivités pour toute construction d'un bâtiment public.

Cette obligation de décoration a été acceptée par le conseil municipal de Thue et Mue et un budget de 15 000 € a été affecté à ce projet.

Il a été institué un comité artistique composé d'élus, de l'architecte, d'utilisateurs, de représentants des artistes et d'un conseiller pour les arts plastiques de la direction régionale des affaires culturelles (DRAC) de Normandie qui encadre le projet.

Ce comité a rédigé un cahier des charges qui précisait les objectifs de l'opération, le cadre architectural et environnemental pour permettre l'appel à candidatures d'artistes.

Sur 30 propositions reçues, le comité a retenu 5 candidats qui avaient 4 semaines pour présenter un projet d'œuvre. Le 21 octobre, nous avons retenu «la boule de paille» en acier corten proposée par l'artiste plasticienne Sylvia Hansmann de Montpellier. ■

Le saviez-vous ?



Un pêcheur propose désormais le fruit de sa pêche lors du marché du samedi matin.

Agenda



DIM 15 décembre	Arbre de Noël Comité des fêtes / Commune. Gymnase Victor Lorier
DIM 15 décembre	12h30 · Repas de Noël AABO. Espace de vie
SAM 4 janvier	17h · Voeux. Le Studio
DIM 19 janvier	13h30 · Assemblée générale AABO Espace de vie. Bretteville-l'Orgueilleuse

C'EST POUR DEMAIN !



DU HAUT À GAUCHE BERNARD BOUVIER TRÉSORIER, GÉRALDINETRIHOLLET TRÉSORIÈRE ADJOINTE, SOPHIE PAYSANT VICE-PRÉSIDENTE, WILLY DASTAIN SECRÉTAIRE ADJOINT, EN BAS À GAUCHE EMMANUEL KYBURZ SECRÉTAIRE, ET SUZIE PARIS PRÉSIDENTE.

Un marché public d'aménagement a été lancé pour la création de neufs jardins familiaux d'une surface de 60 à 160 m² et d'un jardin partagé de 500 m².

Les entreprises ont été choisies, les travaux débuteront prochainement.

L'association «Les jardiniers», nouvellement créée, assurera la gestion des jardins familiaux tandis que le SEL de Thue et Mue organisera le jardin partagé. ■

Contacts : lesjardiniers.bo@gmail.com ou sel.de.cheux@gmail.com



MAISON DES SERVICES

La structure de l'extension et la façade de l'ancienne poste ont bien évolué, ce qui nous donne la mesure de son intégration dans le périmètre de la place des Canadiens.

Malgré un retard dû à un défaut d'anticipation d'un prestataire qui repoussera sans doute l'ouverture aux usagers à la fin de l'hiver, les travaux avancent...

RÉNOVATION DE LA SALLE VICTOR LORIER

Construite en 1986 cette salle multisports nécessite une remise à niveau de tous ses équipements.



LES TRAVAUX DÉBUTERONT EN AVRIL 2020 POUR SE TERMINER EN OCTOBRE 2020.

Rénovation énergétique

- un nouveau mode de chauffage par géothermie (forage à proximité de la salle) complété par le gaz va être mis en place,
- une isolation par un bardage double peau sera installée,
- un sas thermique devant la porte centrale (coté ouest) permettra de limiter les déperditions de chaleur lors des entrées/sorties du public,
- un éclairage led, plus économe sera mis en place,
- une étude de faisabilité pour l'utilisation de panneaux photovoltaïques sur l'extension de la salle est en cours.

Optimisation de l'utilisation de la salle

- Des boxs de rangement seront créés pour les associations afin qu'il n'y ait

plus de matériel en périphérie des terrains,

- des gradins retractables seront installés,
- les vestiaires seront rénovés.

Les nouveautés

- Les 1150 m² de surface sportive seront remplacés par un revêtement polyvalent (résine, caoutchouc..)
- Un mur d'escalade en intérieur sera posé.

Financement

Une ligne budgétaire de 1 500 000 € a été votée par le conseil municipal et a fait l'objet de demandes de subventions dont certaines sont d'ores et déjà accordées.

Procédures

- Un maître d'oeuvre a été choisi et les

études préliminaires sont terminées. La demande de permis de construire est en cours d'instruction et l'appel d'offres est lancé.

Réalisation

Après le choix des entreprises en février, nous prévoyons un début de chantier pour le 1^{er} avril 2020 sur les extérieurs du bâtiment et une fermeture complète de la salle du 1^{er} juin au 1^{er} octobre 2020.

Organisation

Après une consultation des utilisateurs, la commune a recherché des moyens de perturber le moins possible les activités des associations en proposant des transferts temporaires vers d'autres lieux.

Par exemple, le vide-greniers de l'association BOAC (Bretteville-l'Orgueilleuse Action Commerciale) aura lieu dans la zone d'activités de Cardonville et la fête du Pays sous chapiteau. ■

En bref

- La vente de la parcelle à l'angle de la rue de Caligny et de la RD9 a permis au Département d'acquérir une espace pour sécuriser cette sortie de Cheux en direction de Caen.
- L'effacement des réseaux a été effectué rue du Colonel Baker. La prochaine étape est la sécurisation de cette rue très passante et dangereuse entre Cheux et Bretteville l'Orgueilleuse.

Le saviez-vous ?

NOUVEAUX HORAIRES DE LA BIBLIOTHÈQUE :

- > Mercredi : 10h00-12h30 et 15h30-18h30
- > Vendredi : 16h30-18h30
- > Samedi : 10h-12h30

Agenda

SAM 14 décembre	11h-12h · Permanence des élus. Mairie.	
MAR 17 décembre	19h45 · Arbre de Noël. Comité des fêtes. Salle des fêtes.	
VEN 24 janvier	20h30 · Assemblée générale. Comité des fêtes. Salle Lefrançois.	
VEN 31 janvier	Assemblée générale. Comité de jumelage. Salle Lefrançois.	
DIM 2 février	14h30 · Carnaval. Association de parents d'élèves. Salle des fêtes.	
DIM 1 ^{er} mars	12h · Repas des aînés. Salle des fêtes.	
SAM 14 mars	Soirée bavaroise Comité de jumelage. Salle des fêtes.	
DIM 15 mars	13h30 · Loto. Association de parents d'élèves. Salle des fêtes.	

TROPHÉE DE L'INVESTISSEMENT LOCAL

La Fédération des Travaux Publics de Normandie et l'Union d'Amicale des Maires du Calvados, ont décerné à Thue et Mue le Trophée 2019 de l'Investissement Local pour le projet de la place Courteheuse à Cheux :



Cet aménagement met un terme au projet global de la réalisation du cœur de bourg commencé en 2011.

L'achèvement aura lieu au plus tard fin décembre. La place remplira alors les objectifs fixés par les élus :

- Maintenir l'offre de services de proximité en facilitant les déplacements piétonniers par un cheminement doux reliant les

- 5 places de la commune déléguée.
- Réduire la vitesse dans le bourg par un rétrécissement rue Courteheuse et la création d'un rond-point franchissable.
- Favoriser le lien social avec le nouveau mobilier urbain : jeux, tables et bancs.
- Faciliter l'accès à la culture pour tous par la réalisation d'un espace avec des gradins permettant l'organisation de manifestations culturelles.

L'embellissement de cette place centrale est notre bien commun à tous. A ce titre il doit être protégé des dégradations pour éviter des réparations coûteuses à la collectivité.

Cette place doit bénéficier de toute notre attention afin d'exprimer l'attachement à notre village singulier, attractif et rayonnant. ■

STATIONNEMENT

La configuration de la place de l'église favorisait un stationnement désordonné limitant le nombre de places. En août dernier, 38 places ont été marquées dont 2 réservées aux personnes en situation de handicap.



Le réaménagement de la place Courteheuse et de ses abords permet de disposer de 37 places de stationnement public, sans compter les places déjà existantes. ■

ACCUEIL DES NOUVEAUX HABITANTS

Le 27 septembre 2019, autour d'un verre de l'amitié, 24 nouveaux habitants ont été reçus par le conseil communal.

Cette rencontre annuelle permet de présenter les élus, les associations et l'ensemble des projets relatifs à la commune.

Un vrai succès renforcé cette année par la remise du nouveau liure d'accueil de Thue et Mue, regroupant toutes les informations nécessaires à une bonne intégration. ■

Le mot des Assos

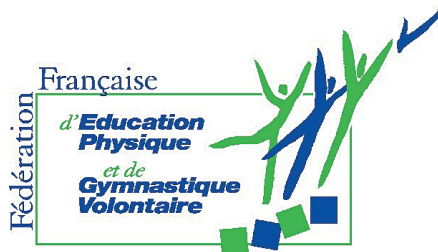
GYM DYNAMIQUE À CHEUX

Les cours organisés par l'association « Gym Dynamique de Cheux » ont lieu à la salle des fêtes :

- Le mercredi de 19h30 à 20h30 pour la zumba
- Le jeudi de 10h à 11h pour la « gym douce »,
- Le jeudi de 20h à 21 h pour le renforcement musculaire.

Il reste des places, n'hésitez pas à venir essayer !

Tarifs pour l'année : 115€ pour la zumba, 100€ pour les autres cours. ▣



COMITÉ DES FÊTES DE CHEUX

Par chance, après une semaine très pluvieuse, il faisait beau le dimanche 9 juin pour notre foire à tout. Bonne recette malgré un nombre d'exposants en baisse, en partie à cause de la rue St Vigor en travaux.



Le dimanche 15 septembre c'était la fête du village, beau temps et bonne affluence pour le repas champêtre le midi et le 20ème spectacle « Le meilleur des années 2009 – 2018 ». ▣

☎ Contact : 02 31 80 07 19

AGLBO

L'association propose son repas annuel le dimanche 5 janvier 2020 à 12h30 à l'espace de vie.



Il est encore possible de s'inscrire pour la gymnastique dynamique du mardi et du jeudi, le tai chi chuan, et la marche nordique.

La sophrologie et le yoga sont complets. ▣

☎ Contact : 06 31 67 49 39
aglbo14@gmail.com

BRETTEVILLE L'ORGUEILLEUSE BADMINTON

Le Club est ravi de vous accueillir pour pratiquer le Badminton en loisir ou en compétition. Nous avons des 5 équipes au niveau départemental et organisons 5 à 6 compétitions dans l'année (en plus du championnat).

Nous comptons environ 110 adhérents (galettes des rois et pâques) ainsi qu'un barbecue de fin année. Nous avons deux sections jeunes et 4 créneaux adultes en jeu libre. Notre sport est très ludique et vous prendrez vite plaisir en jouant !! ▣



CONCOURS DE DESSIN ORGANISÉ PAR LE COMITÉ DE JUMELAGE AVEC UNTERPLEICHFELD

Lors de notre échange annuel, nous avons découvert la ville de Nüremberg.

Les maires de nos communes ont planté un arbre de la paix pour fêter les 25 ans du jumelage en Allemagne. Nous organisons un concours de dessin ouvert aux enfants de l'école de Cheux sur ce thème. Les dessins gagnants seront exposés à Unterpleichfeld et les enfants invités à nous accompagner en 2021. ▣



LA PAROISSE

Suite au départ de paroissiens

engagés dans différents services, l'appel du Père Lescroart « Embauche bénévole » doit résonner dans le cœur et l'esprit de tous les paroissiens afin d'animer la paroisse.

Samedi 19 octobre deux artistes de Thumulte ont proposé un spectacle de danse verticale et musique dans l'église de Cheux. Aux 2 séances, l'engouement des habitants de Thue et Mue a été très fort.

Veillée de Noël: mardi 24 décembre 19h 30 à Rots

Messe du jour de Noël: mercredi 25 décembre à 10h30 à Carpiquet

Temps de prières dans les églises en 2020:

- jeudi 26 mars 18h30 Cheux
 - Jeudi 23 avril 18h30 Brouay
 - Jeudi 28 mai 18h30 Putot en Bessin
- Pendant le temps ordinaire messe à Bretteville-l'Orgueilleuse à 10h30 les 2ème et 4ème dimanches du mois.

☎ Contact Cheux : 02 31 80 95 41

Le mot des Assos

ENTRAIDE AUX ENFANTS LAO CAMBODGIENS



Fondée en 2018, L'Association Entraide Aux Enfants Lao-

Cambodgiens est une association à but non-lucratif régie par la loi de 1901 à vocation sociale.

Elle réunit des membres impliqués pour améliorer et favoriser la scolarité des enfants des villages ruraux au Laos et au Cambodge.

Entraide aux Enfants Lao-Cambodgiens souhaite diffuser un message d'espoir et de compassion. Nous pensons qu'une seule action peut faire la différence ici, et que l'ensemble de ces actions peuvent avoir des effets dans le monde.

À travers des actions de plaidoyer et de diffusion, notre équipe travaille sans relâche pour contribuer au bien de tous. 🚩

☎ **Contact : 06 62 71 84 53**

DONNEURS DE SANG

Quoi de mieux qu'un bon repas après avoir sauvé 3 vies ? Et oui, en donnant une fois on sauve trois personnes !



Nous vous invitons donc à nous rejoindre toujours et encore plus nombreux petits

et grands pour un bon moment de partage et de convivialité :

- Le samedi 25 janvier 2020 de 9h à 12h30 au Studio,
- le mardi 31 mars 2020 de 16h à 19h30 au Gymnase Victor Lorier.

Merci pour les malades ! 🚩

☎ **Contact : sandra50.lo@laposte.net**

LE SEUL BUT, LE SOURIRE DES ENFANTS



Solidarité Sérédou a deux ans ! Quel bilan ? Notre premier projet en

Guinée est terminé : les élèves de Sérédou ont découvert pour la rentrée une école entièrement rénovée.

Grâce aux nouvelles salles de classe construites, le nombre d'élèves a doublé et l'école est devenue financièrement autonome !

Merci pour cette belle réussite. Parallèlement à un nouveau projet d'investissement, nous allons poursuivre la correspondance entre les élèves de Bretteville-l'Orgueilleuse et une école guinéenne, qui a permis aux enfants de découvrir une culture très différente de la leur. Vous êtes sensible à la promotion de l'éducation en Afrique ? Rejoignez-nous ! 🚩

☎ **Contact : solidariteseredou@gmail.com**
Plus d'infos sur : solidariteseredou.wordpress.com ou facebook/solidariteseredou

LE JUMELAGE TOUJOURS TRÈS ACTIF

A l'occasion du 75ème anniversaire du débarquement, nos amis de Maureillas las illas sont venus en Normandie pour les cérémonies et festivités.



Comme toujours, le conseil communal a été très heureux de les accueillir. Les familles d'accueil leur ont fait découvrir les côtes normandes et les sites chargés d'histoire. La journée du 7 juin s'est terminée par un repas convivial. Avec une petite improvisation des « Vamps de Bretteville ». 🚩

SYSTÈME D'ÉCHANGE LOCAL

Le S.E.L. initialement créé à Cheux, a pris en compte les demandes d'adhésion d'habitants d'autres communes déléguées de Thue et Mue et la nécessité d'adapter son périmètre d'activité à la commune nouvelle.

Dorénavant, les activités de l'association (échanges de service – jardins partagés – apicultures ...) sont ouvertes à l'ensemble des habitants de la commune nouvelle. C'est ainsi que le projet de jardin partagé qui va se mettre en place au printemps 2020 sur le territoire de Bretteville l'Orgueilleuse sera géré par le SEL qui ouvre également son propre jardin aux citoyens de Thue et Mue.

Notons que le SEL de Thue et Mue prévoit l'organisation d'un « vide dressing » au printemps, la date et le lieu restant à préciser. 🚩



Le mot des Assos

UP THE JOHNS

Pour le 75ème anniversaire du DDay, Up the Johns s'est mobilisée: pédagogie auprès des enfants des écoles, cérémonie de la Libération de Bretteville-l'Orgueilleuse le 7 juin, en présence du Royal Regina Rifles ayant libéré la commune, de familles de soldats.



Le 8 juin, plus de 150 véhicules civils et militaires d'époque ont défilé au son de la comemuse avec les portes drapeaux et les membres de régiment et en présence du sosie officiel de Winston Churchill! Le soir, 250 personnes ont célébré la libération et dansé sur les reprises du groupe Dancing Day.

La semaine suivante, un camp a été reconstitué

«Oak Line», une ballade en véhicule d'époque a eu lieu à Thue et Mue afin d'observer un moment de recueillement sur chaque monument.

Les festivités de ce 75ème anniversaire inoubliable sont à peine terminées que les membres de l'association sont déjà en train de penser à l'année prochaine, à suivre... 🚩

ON AIME BROUAY

Le mois de juin a été marqué par des cérémonies très émouvantes dans le cimetière militaire Britannique. La célébration du 75ème anniversaire de la libération de Brouay, a réuni plus de 180 personnes notamment au traditionnel déjeuner de la fête du pain.

« On aime Brouay » a proposé, fin septembre, aux amateurs de ses « repas à thèmes » de venir voyager jusqu'en Inde, pour découvrir une cuisine exotique pleine de saveurs, arrosée par des boissons populaires typiques.

Poursuivant sa démarche de promotion d'activités culturelles, en partenariat avec la nouvelle commune de Thue et Mue, l'association a également mis en place des cours de dessin et de peinture, le mercredi après-midi, de 14h30 à 20h30.

Ils sont destinés aux artistes, débutants ou plus expérimentés, ados ou adultes, à raison de 3 séances de deux heures.

Animés par Anne-Sixte Tampé, ceux-ci ont déjà permis à une dizaine de participants de travailler dans une ambiance studieuse et conviviale sur des sujets qui seront exposés lors du 3ème «weekend des arts» du printemps 2020. 🚩



LES GAIS LURONS

Les rires et l'accueil du public les ont ravés et confirmé aux six comédiens et aux techniciens que les six mois de répétition et les heures de construction des décors de leur nouvelle création « Les Démons de minuit ... et quart » ont payé...



ANCIENS COMBATTANTS DE SAINT MANVIEU NORREY-CHEUX

Nous remercions vivement les participants aux commémorations du 75ème anniversaire de la Libération et particulièrement les porte-drapeaux très sollicités et les enfants des écoles.



Le 11 novembre la croix du combattant a été remise à M. Jean-Claude Bettoni. Nous donnons rendez-vous à nos adhérents et sympathisants pour l'assemblée générale du samedi 25 janvier 2020 salle espace-rencontre de Norrey puis pour notre thé dansant du 9 février 2020 salle de La Londe à Saint Manvieu Norrey puis le dimanche 22 mars 2020 à Cheux pour notre choucroute. 🚩

Le mot des Assos

ARYBBO

Les cours de yoga sont complets, mais vous pouvez nous rejoindre pour une randonnée :

- Le samedi 7 décembre 2019 pour le Téléthon,
- Le 1^{er} dimanche du mois, de janvier à mai,
- Le week-end de la Pentecôte du 30 mai au 1^{er} juin 2020 (Destination : Angerville en Seine-Maritime).. ▣

☎ Contact : arybbo14@gmail.com
ou 02 31 80 74 74 ou 06 70 96 62 45

NOUVEAU BUREAU POUR LES PARENTS D'ÉLÈVES DE CHEUX



L'Association de Parents d'Elèves de Cheux, a un nouveau bureau : Présidente: Céline Le Foll, Vice-présidente: Ingrid Pinton, Vice-Présidente: Laureen Sennelier, Secrétaire: Séverine Gogo, Secrétaire adjointe: Laure Ducollet, Secrétaire adjointe: Julie Couvry, Trésorière: Priscille Laronche, Secrétaire adjointe: Daphné Simon.

Le but de l'APEC est de récolter des fonds pour soutenir les projets pédagogiques de l'école de Cheux.

Les actions à cet effet, sont diverses: vente de bulbes d'automne, vente de chocolats, vente de sapins en décembre 2019, goûter du Carnaval, loto, cadeaux de la fête des mères et fête de l'école fin juin, avec cette année un barbecue qui réunira les parents et les élèves de l'école, avant l'après-midi jeux.

☎ Contact : celinelefolpanel@gmail.com

JUMELAGE BRETTEVILLE-L'ORGUEILLEUSE – LONG BENNINGTON

Pour le pont de l'Ascension, les membres de l'association se sont rendus dans la commune jumelle à Long Bennington dans le Lincolnshire.

Accueillis chaleureusement par leurs hôtes, ils ont pu visiter la ville de Nottingham, et faire un peu de shopping. Deux soirées étaient au programme dont une sur le thème des années 40 pour fêter le 75eme anniversaire du débarquement en Normandie et les 15 ans d'amitié entre les deux communes.

Une semaine plus tard quinze membres de la délégation anglaise sont venus à titre privé afin de participer aux cérémonies et festivités organisées par l'association Up the Johns pour commémorer la libération de Bretteville.

L'association organise une grande soirée karaoké le samedi 4 avril 2020 au Studio et nous recevrons nos amis anglais du 28 au 31 mai 2020. ▣

☎ Contact : bolb14gmail.com

LES GALOPINS DE BRETTEVILLE

L'APE apporte un soutien financier aux projets pédagogique des écoles maternelle et élémentaire de Bretteville L'Orgueilleuse.

Une équipe de parents dynamiques organise des bourses puériculture, un loto spécial enfants, un marché de Noël avec sa vente de sapins, un carnaval et différentes actions durant toute l'année...



AMICALE DES AINÉS DE CHEUX SAINT-MANVIEU-NORREY

L'amicale propose :

- **Nouveau** : un concours de tarot ouvert à tous (15 janvier 2020)
- des après-midi jeux de société (2 mardi par mois et 1 vendredi soir par mois)
- de la marche (2 mardi matin par mois)
- la chorale De Si De La (le lundi après-midi), plusieurs concerts dans l'année
- un repas chaque trimestre
- un repas dansant (fin novembre/début décembre) ouvert à tous
- soutien informatique (1 fois par mois)

Elle organise aussi 5 concours de belote par an ouverts à tous

☎ Contact : 06 22 86 26 15

NUMÉROS UTILES

- **GENDARMERIE:** Bretteville-l'Orgueilleuse – **02 31 08 35 63**
- **URGENCE EAU – ASSAINISSEMENT:** SAUR – Dépannage 24h/24h – **02 14 37 40 09**
- **ADMR** (Association d'aide à domicile en milieu rural): **02 31 08 17 28**
- **CENTRE MÉDICO SOCIAL – CENTRE DE PROTECTION MATERNELLE ET INFANTILE (PMI):** **02 31 80 67 28**
- **L'ASSOCIATION INTERCOMMUNALE D'AIDE A L'EMPLOI (A.I.A.E.):** **02 31 26 95 95**

PROFESSIONNELS DE SANTÉ:

INFIRMIÈRES

Mmes Moreau, Malfilâtre Goubault et Riché
33 rue de Caen
Bretteville-l'Orgueilleuse
02 31 80 75 08

Mme Renouf
1 rue du Bessin – Cheux
02 31 94 66 03

KINÉSITHÉRAPEUTES

M. Bourget, M. Callu
1 bis, rue des Marronniers
Bretteville-l'Orgueilleuse
02 31 80 70 06

MÉDECINS GÉNÉRALISTES

Dr Couet
1 rue du Bessin – Cheux
02 31 94 68 01

Dr Daniel, Dr Lemonnier
33 rue de Caen
Bretteville-l'Orgueilleuse
02 31 80 74 83

Dr Edet
30 bis rue de Bayeux
Bretteville-l'Orgueilleuse
02 31 80 71 13

Dr Leroy
18, rue de la Délivrante
Bretteville-l'Orgueilleuse
02 31 80 72 19

Dr Marguerite
18 rue de la Délivrante
Bretteville-l'Orgueilleuse
02 31 15 07 47

Dr Raucq
18 rue de la Délivrante
Bretteville-l'Orgueilleuse
02 31 80 27 27

ORTHOPHONISTES

M. Prieur
1 rue du Bessin – Cheux
06 30 14 37 10

Mme Pointeau, Mme Hardel, Mme Kurtz
8 avenue de la Stèle
Bretteville-l'Orgueilleuse
02 31 75 21 67

OSTÉOPATHES

M. Bourget
1 bis, rue des Marronniers
Bretteville-l'Orgueilleuse
02 31 80 70 06

M. Petit
27 rue de Caen
Bretteville-l'Orgueilleuse
07 86 36 03 64

PHARMACIE

Pharmacie de l'Église
Place Marin
Bretteville-l'Orgueilleuse
02 31 80 71 04

PROFESSIONS HORS CADRE RÈGLEMENTÉ:

REFLEXOLOGUE PLANTAIRE ET PALMAIRE

Mme Bayeux
14 rue de Bayeux
Bretteville-l'Orgueilleuse
06 76 81 05 23

PODOLOGUES

Mme Gautier- M. Roquet
1 rue des Marronniers
Bretteville-l'Orgueilleuse
02 31 86 56 90

Mme Lemée
33 rue de Caen
Bretteville-l'Orgueilleuse
02 31 71 72 84

M. Roquet
1 rue du Bessin – Cheux
06 13 77 19 39

PSYCHOLOGUES

Mme Desgranges-Lentz
1 rue du Bessin – Cheux
06 60 22 83 77

Mme Petit
27 rue de Caen
Bretteville-l'Orgueilleuse
07 89 28 21 96

SAGE-FEMME

Mme Marguerite
27 rue de Caen
Bretteville-l'Orgueilleuse
02 31 08 13 36

SOPHROLOGUE

Mme Favier-Peron
Putot en Bessin
06 89 30 70 39



HORAIRES DÉCHÈTERIES:

BRETTEVILLE-L'ORGUEILLEUSE

📍 Le bas des près

	Matin	Après-midi
LUN	Fermé	14 h – 17h/18h*
MAR	Fermé	14 h – 17h/18h*
MER	9h/12h*	14 h – 17h/18h
JEU	Fermé	14 h – 17h/18h*
VEN	Fermé	14 h – 17h/18h*
SAM	9h/12h*	14 h – 17h/18h

FONTENAY LE PESNEL

📍 5 route de Cristot

	Matin	Après-midi
LUN	Fermé	14 h – 17h/18h*
MAR	Fermé	Fermé
MER	9h/12h*	14 h – 17h/18h
JEU	9h/12h*	14 h – 17h/18h*
VEN	Fermé	14 h – 17h/18h*
SAM	9h/12h*	14 h – 17h/18h

HORAIRES D'HIVER

du 1^{er} octobre au 31 mars:
fermeture à 17 h

*HORAIRES D'ÉTÉ

du 1^{er} avril au 30 septembre:
fermeture à 18h

DEUX MILLE 20 MEILLEURS VŒUX

**Thue
et Mue**
COMMUNE NOUVELLE

CCAS (Centre Communal d'action sociale)

Sur rendez-vous

☎ 02 31 36 11 12

Mairie de Bretteville-l'Orgueilleuse Le-Mesnil-Patry

1 rue de Bayeux à Bretteville-l'Orgueilleuse

Ouverte le lundi de 14h à 19h, du mardi au vendredi de 14h à 17h et le samedi de 9h30 à 11h30

☎ 02 31 80 78 25

brettevilleorg@thueetmue.fr

Médiathèque

Le Studio – Place des Canadiens à Bretteville-l'Orgueilleuse

Ouverte du mardi au vendredi de 15h à 18h

ainsi que le mercredi de 10h à 12h et le samedi de 10h à 12h30

☎ 02 31 80 47 07

brettevilleorg-mediathèque@thueetmue.fr

Mairie de Brouay

2 rue d'Audrieu à Brouay

Ouverte le mardi de 16h à 18h, le jeudi de 16h30 à 19h

☎ 02 31 80 28 16

brouay@thueetmue.fr

Mairie de Cheux

4 rue des Dentellières à Cheux

Ouverte le mardi, jeudi et vendredi de 16h à 19h, le mercredi et samedi de 9h à 12h

☎ 02 31 80 98 89

cheux@thueetmue.fr

Agence Postale Communale de Cheux

4 rue des Dentellières à Cheux

Ouverte le mardi, jeudi et vendredi de 16h à 19h, le mercredi et le samedi de 9h à 12h

☎ 02 31 50 18 30

Bibliothèque de Cheux

9 rue de la Sergenterie

Ouverte le mercredi de 10h à 12h30 et de 15h30 à 18h30, le vendredi de 16h30 à 18h30

et le samedi 10h à 12h30

☎ 02 31 73 32 93

cheux-bibliotheque@thueetmue.fr

Mairie de Putot-en-Bessin

Rue du 7 juin à Putot-en-Bessin

Ouverte le lundi de 8h à 12h et de 14h30 à 16h30, le mercredi de 17h à 19h30, le jeudi de 14h à 16h30 et le vendredi de 8h à 12h

☎ 02 31 80 72 07

putotenbessin@thueetmue.fr

Bibliothèque de Putot-en-Bessin

Rue du 7 juin (dans la mairie) à Putot-en-Bessin

Ouverte le mercredi de 17h à 18h30

putot-bibliotheque@thueetmue.fr

Mairie de Sainte-Croix-Grand-Tonne

Le Bourg à Sainte-Croix-Grand-Tonne

Ouverte le mardi de 16h à 19h

☎ 02 31 80 28 94

stecroixgrandtonne@thueetmue.fr

RAM « Relais Petite Enfance l'Escalé »

3 rue Loïk Cavellec - Bretteville l'Orgueilleuse - 14740 Thue et Mue

Bureau ouvert le mardi de 13h30 à 18h30 et le jeudi de 13h30 à 17h30

Pour les communes de Thaon, Le Fresne Camilly, Rots pour la commune déléguée Secqueville-en-Bessin, Thue et Mue pour les communes déléguées Bretteville-l'Orgueilleuse, Brouay, Le-Mesnil-Patry, Putot-en-Bessin, Sainte-Croix-Grand-Tonne.

☎ 02 31 26 05 76 ou 06 99 25 03 48

ram.escalé@mfn-ssam.fr

RAM « Relais Petite Enfance l'Oasis »

6 rue Mouen - 14740 Saint Manvieu Norrey

Permanence téléphonique et accueil sur rendez-vous: les mardi et mercredi : de 13h30 à 17h00.

Possibilité de prendre rendez-vous en dehors de ces horaires.

Pour les communes de Cairon, Saint-Manvieu-Norrey, Rosel, Thue et Mue pour la commune déléguée de Cheux, et Rots pour les communes déléguées de Rots et Lasson.

☎ 02 31 24 87 06 ou 07 61 06 77 37

E-mail: ram.oasis@mfn-ssam.fr

Restez informés :

- www.thueetmue.fr
- l'application Thue et Mue - Citykomi

